

**POVODŇOVÝ PLÁN
- OPATŘENÍ K ZAJIŠTĚNÍ
STAVENIŠTĚ PRO PŘÍPAD
OHROŽENÍ POVODNÍ**

**Třemošná, ř. km 39,40 – 40,08, Čbán,
revitalizace údolní nivy**



1. Identifikační údaje

Název stavby: Třemošná, ř. km 39,40 – 40,08, Čbán, revitalizace údolní nivy

Investor a objednatel:

Povodí Vltavy státní podnik
Holečkova 3178/8, 150 00 Praha 5 - Smíchov
IČ: 70889953
DIČ: CZ70889953
zástupce: Miloslav Křen
T: 377 307 522 , 607 503 378
E: miloslav.kren2@pvl.cz

Projektant :

EVISYSTEM
Ing. David Bůžek

Příslušná obec:

Obec Úněšov
330 38 Úněšov 76
IČ: 00258458
zástupce: Mgr. Marie Nechutná, starostka obce
T: 373 315 205 , 606 568 811
E: obec@unesov.cz

Obec s roz. působností:

Nýřany

Okres:

Plzeň - sever

Kraj:

Západočeský

Místo stavby – trvale dotčené pozemky:

k.ú. Čbán

pozemky p.č. 40/1, 172/1, 172/2, 172/3, 173, 182, 299/10, 299/11 a 299/12

Správce povodí:

Povodí Vltavy státní podnik, závod Berounka
Denisovo nábřeží 14, 304 20 Plzeň
T: 377 307 111, F: 377 237 361
Provozní úsek Horní Berounka
Mgr. Pavel Veverka – vedoucí střediska
T: 377 307 343 , 724 212 366
Ing. Kateřina Povolná – úsekový technik
T: 377 307 353 , 734 641 761

Vodoprávní úřad:

Městský úřad Nýřany, odbor životního prostředí
Americká 8/39
304 66 Plzeň – Jižní Předměstí
T: 377 168 001
E: podatelna@nyrany.cz

2. Účel

Plán opatření k zajištění staveniště pro případ ohrožení povodí je vypracován v souladu s vodním zákonem č. 150/2010 dle kapitoly o ochraně před povodněmi.

Povodní se rozumí přechodné výrazné zvýšení hladin v toku či nádržích, při němž hrozí vylití vody z koryta nebo při kterém se voda vylévá a může způsobit škody. Za nebezpečí povodně se považuje konkrétní situace při dovršení určitého vodního stavu nebo při očekávaném náhlém tání sněhu a při srážkách velké intenzity.

Nedílnou součástí povodňového plánu je ucelená a vodoprávně schválená dokumentace stavby a havarijní plán výstavby.

Povodňový plán po dobu stavebních prací je vypracován pro revitalizační opatření údolní nivy toku Třemošná v k.ú. Čbán. Nedílnou součástí povodňového plánu pro výstavbu je ucelená a vodoprávně schválená **dokumentace stavby – viz přílohy povodňového plánu.**

Tento plán řeší potřebná opatření nutná k odvrácení nebo zmírnění povodňových škod při výstavbě.

3. Rozsah platnosti

Opatření uvedená v povodňovém plánu se týkají zájmového území obvodu staveniště dle ZOV plánované výstavby tj. území, která mohou být ohrožena zvýšenými průtoky v potoce. Způsob vypořádání škod vzniklých průchodem velkých vod tento povodňový plán neřeší.

Příslušnou povodňovou komisí je Místní povodňová komise obce Úněšov, seznam členů MPK Úněšov – viz příloha.

Hlavním povodňovým plánem je Povodňový plán města Nýřany.

Seznam členů povodňové komise směrodatné pro danou oblast ORP Nýřany je doložena. Podmínkou je spolupráce správce toku s povodňovými orgány při zvýšeném stavu vody a vydatnějších srážkách v provádění proti záplavovým opatření. Uvedená opatření platí vždy od I. stupně povodňové aktivity. Dále platí, kdykoliv dojde k rozlivu vlivem vzduť a přeplnění současného koryta toků.

Odpovědný pracovník stavby při začínajícím rozlivu mimo koryto toku rozhodne ve spolupráci s investorem o dalším postupu ve smyslu povodňového plánu, vodoprávních předpisů a o nahlášení případným ostatním jiným správním úřadům a organizacím (viz plán vyrozumění v havarijním plánu) dle rozsahu zatopení a škod.

Předpokládaná doba platnosti: 1.1.2023 – 31.12.2024.

4. Rozsah prací

Rozsah prací na díle je dán schválenou dokumentací stavby a vodoprávním povolením.

5. Výchozí podklady

- výškopisné a polohopisné zaměření
- vyjádření správců inženýrských sítí zajištěné zhotovitelem (inženýrskou činností)
- údaje ČHMÚ v dokladech

- mapové podklady 1:10 000 a 50 000
- fotodokumentace z místa stavby - katastrální podklady orazítkované KÚ
- z. č. 150/2010 Sb. o vodách
- zákon č. 309/2006 o bezpečnosti práce
- povodňová komise ORP MěÚ Nýřany
- ČSN 34 3085 Předpisy pro zacházení s el.zařízeními při požárech a zátopách
- TNV 75 2931 Povodňové plány

6. Recipient – Třemošná

N-leté průtoky - vodní tok Třemošná, k.ú. Čbán, 400 m pod křížením se silnicí II/193

N [roky] **1** **2** **5** **10** **20** **50** **100**

QN [m³.s-1] 1,23 2,09 3,69 5,29 7,24 10,4 13,3

N-denní průtoky - vodní tok Třemošná, k.ú. Čbán, 400 m pod křížením se silnicí II/193

m [dny] **30** **60** **90** **120** **150** **180** **210** **240** **270** **300** **350** **355** **364**

Qm [l.s-1] 113 67 47 36 27 21 17 13 10 8,1 5,4 2,4 0,6

7. Zařízení pro sledování vodních stavů

Měření vodních stavů bude sledováno při stavbě na mostní konstrukci na křížení toku se silnicí II/193 vzhledem k niveletě spodní části stropní desky mostu.

Za uvedená měření zodpovídá odpovědná osoba díla generálního dodavatele stavby či jeho zástupce v době nepřítomnosti.

8. Technické řešení povodňové ochrany stavby

Vodní dílo není napojeno do hlásné a povodňové služby.

U vodních děl bez stálé obsluhy tj. v daném případě je předepsána povinnost hlídkové služby při nebezpečí povodně. V záplavovém území je zakázáno pracovat na výstavbě toku a objektů od 1. stupně povodňového nebezpečí u profilu.

Při dále stoupající hladině bude započato s vyklížením všech mechanismů a materiálů ze záplavové oblasti. Od 2. stupně výše bude již staveniště vyklízeno od všech mechanismů a materiálů ze záplavových oblastí.

Ostatní pokyny:

Práce spojené s pohybem mechanizace a pracovníků pro výstavbu toku je možné provádět do výšky hladiny I. stupně PA. při dodržení technologických postupů dle charakteru prací. Od 1 st. PA. a vyšší úrovně vody se na stavbě nebude pracovat a od 2.st.PA dodavatel bude mít odstraněny všechny mechanizační prostředky, které používá k výstavbě (nesmí být voda znečištěna mechanismy, eliminace znečištění ropnými látkami).

V případě vybrežení vody z toku nesmí být přejížděno zvodnělé území žádnou mechanizací. Konkrétní technologický postup zvolí generální dodavatel stavby v rámci IČD (inž. činnosti dodavatelské).

Doporučuje se generálnímu dodavateli zajistit foto či videodokumentaci obvodu staveniště vč. stavu toku a přilehlých pozemků před zahájením stavby vč.

přístupových cest. Podmínkou je však dle zákonných podmínek fotodokumentace průtoků n - letých vod na staveništi.

Vlastníci pozemků a staveb, které se nachází v záplavovém území nebo zhoršují průběh povodně zajišťují, aby nebyly zhoršovány odtokové podmínky a průběh povodně v souladu s §85 z. č. 150/2010 (podrobný seznam), zejména v dané lokalitě:

- provádějí ve spolupráci s povodňovými orgány povodňové prohlídky, zejména prověřují stav objektů v záplavovém území z hlediska možného ovlivnění odtokových poměrů za povodně a možného odplavení staveb, jejich částí a movitých věcí
- na příkaz povodňového orgánu odstraňují své předměty a zařízení, které mohou způsobit zhoršení odtokových poměrů nebo ucpání koryta níže po toku
- zajišťují pracovní síly a věcné prostředky k zabezpečení svých předmětů a zařízení, které mohou způsobit zhoršení odtokových poměrů nebo ucpání koryta níže po toku
- v době nebezpečí povodně zajišťují dosažitelnost svých pracovníků a dostupnost věcných prostředků a prověřují jejich připravenost podle povodňového plánu
- sledují na pozemcích a stavbách všechny jevy rozhodné pro bezpečné převedení povodně, zejména nahromadění plovoucích předmětů a ucpání průtočných profilů
- účastní se hlášené povodňové služby, informují o nebezpečí a průběhu povodně povodňový orgán, správce vodního toku a Hasičský záchranný sbor ČR)
- zajišťují záchranu osob a svého majetku
- provádějí povodňové zabezpečovací práce
- provádějí po povodni prohlídky pozemků a staveb, zjišťují rozsah a výši povodňových škod a poskytují povodňovému orgánu podklady pro zprávu o povodni
- odstraňují povodňové škody, zejména zabezpečují kritická místa pro případ další povodně

Na rozestavěných stavbách plní úkoly dle §85 stavebník, v daném případě vybraná stavební firma (generální dodavatel stavby) a její odpovědný pracovník.

Umístění veškerých mobilních věcí v době jakéhokoliv povodňového nebezpečí bude mimo dosah vodní hladiny ve všech ohrožených částech objektu. Při požárech a zátopách je nutno splnit veškeré platné elektro vyhlášky. V případě nutnosti (potřeby) bude stávající mechanizace a pracovníci dodavatelské organizace k dispozici místní či jiné povodňové komisi.

9. Trvalá povodňová aktivita

Generální dodavatel stavby bude trvale dbát na úklid obvodu staveniště a přilehlého povodí. Z objektu vtokových objektů, propustků apod. se budou průběžně odstraňovat veškeré zachycené plovoucí předměty, bude zajišťován volný vtok do stávajících mostků a propustků. Musí být zajištěn plynulý odtok bez překážek, bez napadaných větví a kmenů atd.

10. Organizace povodňové služby

Ochranu díla při stavbě organizuje generální dodavatel stavby (GD). Investorem stavby musí být prokazatelně předán povodňový plán s označením dne předání. GD je povinen průběžně sledovat stav vody a v období, kdy budou očekávány vyšší vodní stavy, zajistí GD stavby dle potřeby noční službu či službu po dny pracovního klidu. Uvedené stupně PA jsou vyhlašovány s ohledem na bezpečnost díla jako celku.

Dodavatel stavby bude koordinovat od I. stupně PA práce se správcem toku.

Za stavu bdělosti dodavatel stavby zvýší četnost pozorování minimálně na 3 x denně, případně dle potřeby častěji tak, aby mohl bezpečně sledovat nárůst průtoku.

Dodavatel stavby naváže spojení s Místní povodňovou komisí Blatnice nejpozději při dosažení II. SPA !!!

Před zahájením prací bude stanovena značka ke sledování zvýšených průtoků.

Při zvyšování hladiny bude ověřován povodňový stav u vodohospodářského dispečinku státního podniku Povodí Vltavy, závodu Berounka.

Následně bude dodavatelem prováděna hlídková a hlásná služba.

I. st. pov. aktivity:

.....provádí se stanovené měření, případně častější dle potřeby a tyto stavy se zapisují, tento stav zaniká, pominou - li příčiny takového nebezpečí

II. st. pov. aktivity:

.....sleduje se stav vody (minimálně 4 x denně, případně častěji), kontroluje se volný průtok, v tocích nesmí být to, co by mohlo ohrozit jakost vody či mohlo být odplaveno, kontroluje se celé zájmové území a ústupové cesty, budou se provádět stavebně zabezpečovací práce rozestavěné stavby určené odpovědnou osobou stavby, stav pohotovosti bude vyhlášen též v případě, kdy v dané oblasti dojde k hromadění ledů nebo jiných předmětů, uvádějí se do pohotovosti prostředky na zabezpečovací práce, provádějí se opatření ke zmírnění průběhu povodně po dohodě se správcem toku.

III. st. pov.aktivity:

.....při této výšce již tok může vybřežovat či dosahuje úrovně, kdy nelze na stavbě pracovat a průběh vody je mezi opěrnými zdmi značně vysoko, při dosažení této hladiny bude na dodavateli stavby, aby společně se správcem toku, vodoprávním úřadem a příslušnou obcí řešili operativně opatření k zamezení škod, dojde - li k bezprostřednímu ohrožení s možností vzniku škod oznámí generální dodavatel stavby toto povodňové komisi dle investorem přiloženého seznamu, při tomto stupni PA se provádějí zabezpečovací a dle potřeby záchranné práce, stav ohrožení vyhlašuje při nebezpečí větších vod vodoprávní úřad a rovná se pokynu k zahájení záchranných prací nebo evakuací

11. Povodňová kniha

O činnostech vede dodavatel stavby povodňovou knihu dle z.č. 150/2010, do které se zapisují zejména:

- výsledky povodňových prohlídek
- čtení na vodoměrných latí a hloubka vody
- znění přijatých a odeslaných zpráv s uvedením jejich odesílatelů a adresátů s časovými údaji.

Povodňová kniha bude uložena u dodavatele stavby, povodňová kniha nenahrazuje stavební deník a zápisy týkající se povodňových stavů se tudíž zapisují dvakrát nebo s odkazem na povodňovou knihu.

12. Odpovědné osoby

Dodavatel stavby určí odpovědnou osobu za dodržování povodňového plánu výstavby. Každá dodatečná změna povodňové komise a tč. spojení musí být uvedena v doplňku povodňového plánu a v povodňové knize. Po uvedení lhůtu platnosti tohoto povodňového plánu doplňuje zápisy tento odp. pracovník dodavatelské firmy dle potřeby a dle zásad tohoto povodňového plánu. Kontrolu provádí investor stavby prostřednictvím stavebního dozoru.

13. Závěr:

Dodavatel stavby vodního díla bude provádět pravidelné preventivní prohlídky s ohledem na zajištění řádné průtočnosti. Dále je třeba, aby všichni pracovníci zainteresovaní do povodňové ochrany, byli seznámeni s povodňovým plánem. Poté povodňový plán začíná platit dnem jeho schválení a za jeho dodržování odpovídá GD stavby.

Při průchodu zvýšených vodních stavů se podřizuje pokynům povodňové komise obvodu ORP Nýřany.

Budou dokládány fotografické snímky a filmové záznamy z povodňových stavů. Zprávy o povodni budou předávány k využití vyššímu povodňovému orgánu.

Povodňový plán doplní generální dodavatel stavby před výstavbou.

Schválený povodňový plán bude umístěn:

Přímo na stavbě u stavbyvedoucího, u TDI investora, u povodňové komise obce Úněšov.

SCHVÁLENÍ:

Odpovědný pracovník zhotovitele stavby:

zodpovědný za výstavbu vodního díla, za dodržování a kontrolu povodňového plánu:

.....
jméno, název a adresa zhotovitele

tel:

.....
podpis a datum

Investor (objednatel) stavby:

Povodí Vltavy, státní podnik
Holečkova 3178/8, 150 00 Praha 5
IČ: 70889953

zástupce: Ing. Jiří Pechar, ředitel sekce technické

Povodí Vltavy,
státní podnik
Holečkova 3178/8
150 00 Praha 5 - Smíchov



Odpovědná osoba investora- stavební dozor:

Miloslav Křen, technik oddělení realizace investic

T: 607 503 378, E: miloslav.kren2@pvl.cz

Povodí Vltavy,
státní podnik
Holečkova 3178/8
150 00 Praha 5 - Smíchov



Soulad s povodňový plánem obce schválil : Obec Úněšov

Dne :

Zpracovatel povodňového plánu : Ing. Milan Jícha
Opavská 50
312 00 Plzeň
IČ: 44648146
DIČ: CZ6002101369
T: 603 212 293
M: voda.ap@volny.cz

Ing. Milan Jícha
projektová činnost ve stavbě
Opavská 50, 312 00 Plzeň
Tel.: 603 212 293, e-mail: voda.ap@volny.cz
IČO: 44648146, DIČ: CZ6002101369

Plzeň dne: 11. 11. 2022

.....
Razítko a podpis

P ř í l o h y:

Popis stavby

Přehledná situace

Situace širších vztahů stavby

Složení povodňové komise obecního úřadu Úněšov

Povodňová komise města Nýřany

Povodňová komise Plzeňského kraje

Fotodokumentace

Třemošná, ř. km 39,40 – 40,08, Čbán, revitalizace údolní nivy

Popis stavby

ÚČEL:

Revitalizace údolní nivy toku Třemošná, zřízení meandrujícího koryta a tůní, zadržení vody v krajině.

Řešení celého úseku toku bylo rozděleno do 3 úseků s ohledem na historickou existenci rybníka ve střední části navržených revitalizačních opatření. Úsek „A“ – začátek u stávajícího brodu, konec u původní hráze rybníka. Úsek „B“ – začátek u původní hráze rybníka, konec u začátku upravené části toku. Úsek „C“ – začátek u upravené části toku, konec u mostu na silnici.

SOUČASNÝ STAV:

Úsek „A“ – délka 270 metrů, přírodní koryto nepřírozeně zahloubené, šířka ve dně 0,8 až 1,6 m, hloubka 0,3 až 1,0 m, šířka nivy 25 až 55 m. Pozemky - Povodí Vltavy.

Úsek „B“ - délka 260 metrů, mírně meandrující přírodní koryto, , šířka ve dně 0,8 až 2,0 m, hloubka až 0,5 až 1,1 m, šířka nivy až 60 m (bývalý rybník). Pozemky - Povodí Vltavy.

Úsek „C“ – délka 170 metrů, koryto opevněné struskobetonovými tvárnicemi typu „Klas“, místy je opevnění silně porušené, šířka ve dně 0,7, hloubka 0,6 až 1,2 m. Pozemky – cizí.

POPIS STAVBY:

Úsek „A“ – délka 270 metrů, doplnění balvanitých prahů do koryta toku po 3 až 20-ti metrech, zřízení 4 ks průtočných a 2 ks neprůtočných tůní do pravobřežní nivy.

Úsek „B“ - délka 260 metrů, doplnění balvanitých prahů do koryta toku po 3 až 20-ti metrech, zřízení 5 ks průtočných a 8 ks neprůtočných tůní do levobřežní i pravobřežní nivy.

Úsek „C“ – délka 170 metrů, odstranění betonových prefabrikátů, zřízení 1 průtočné tůně na levém břehu.

Předpokládané náklady stavby: 3,66 mil. Kč bez DPH

Dokumentace ze dne: červenec 2021

Zpracovatel: ENVISYSTEM s.r.o., Praha , ing. David Bůžek



Malý Špičák
605
Třemošná, Čbán,
revitalizace údolní nívy

Čbán

Liška

Mělník

Stříbrný Mlýn

Čbánský Mlýn

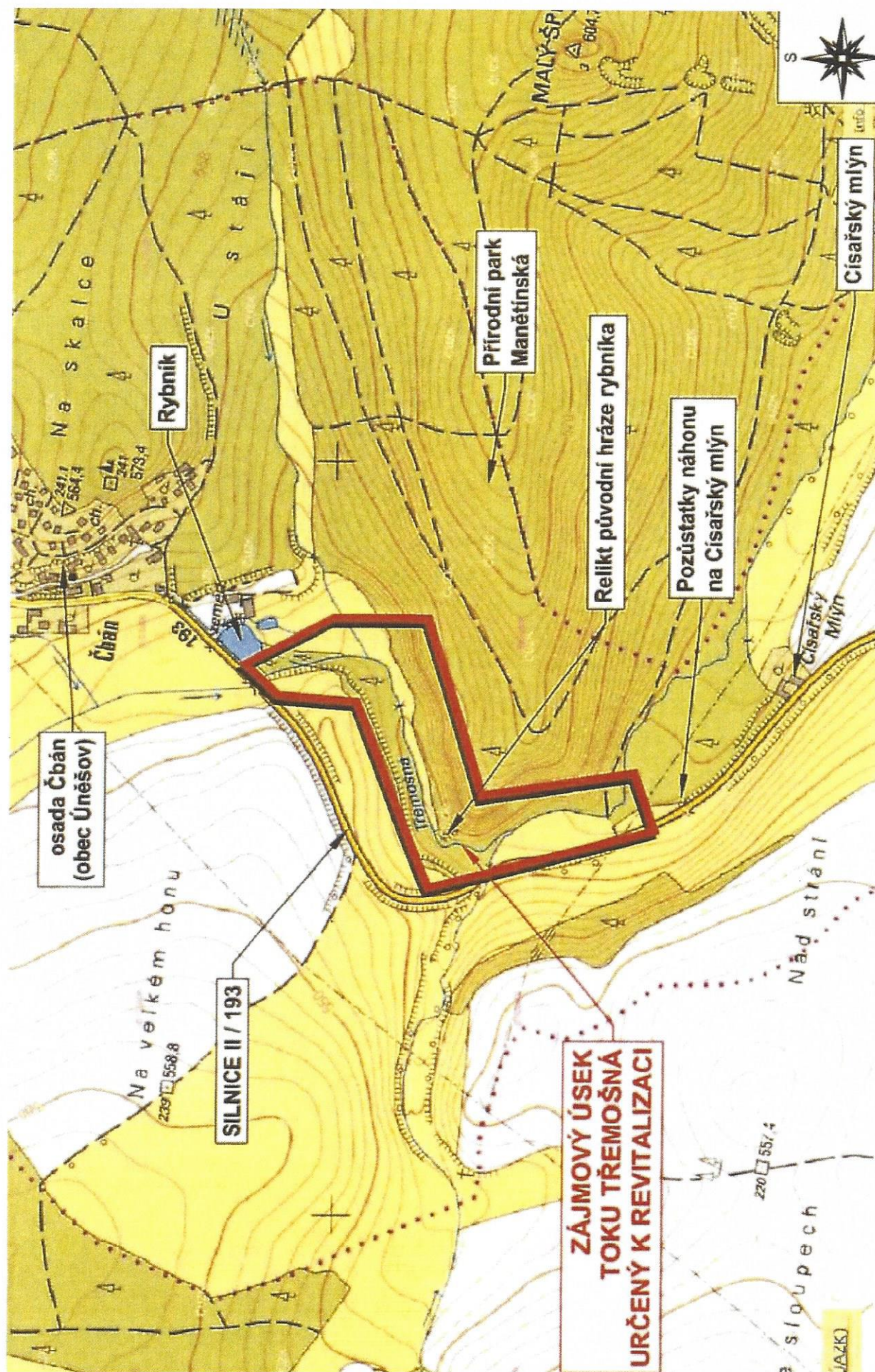
Úněšov

Mělník

Úněšovský p.

0 200 400 600

MADY C2



Vymezení zájmového území

Příloha č. 1.2

Povodňová komise obecního úřadu Úněšov

Předseda	Marie Nechutná	starostka	373 315 205, 606 568 811
-----------------	-----------------------	------------------	---------------------------------

Místopředseda	Šárka Kotěšovská	místostarosta	606 234 999
----------------------	-------------------------	----------------------	--------------------

Člen	Jan Lurie	hasič	775 062 225
-------------	------------------	--------------	--------------------

Člen	Miloš Fencel	hasič	724 504 396
-------------	---------------------	--------------	--------------------

Člen	Jaroslav Šuchman	hasič	607 842 076
-------------	-------------------------	--------------	--------------------

Člen	Václav Huspek		607 662 532
-------------	----------------------	--	--------------------

Člen	Radek Sak	řidič OÚ	606 221 730
-------------	------------------	-----------------	--------------------

Povodňový plán OBEC Úněšov

Obce spadající pod Úněšov: Číhaná, Hvoždany u Úněšova, Čbán, Budeč u Číhané, Štipoklasy u Číhané, Podmokly u Úněšova, Lípa u Úněšova, Vojtěšín

Povodňové orgány:

V období mimo povodeň: Obec Úněšov
Po dobu povodně: Povodňová komise Obce Úněšov

Vypracoval:

Obec Úněšov

Mgr. Marie Nechutná – starostka obce

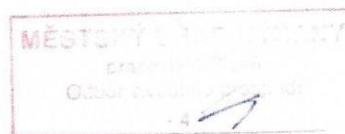
Aktualizace:

r. 2014

Potvrzení o souladu s povodňovým plánem ~~Plzeňského kraje:~~

ORP NŘALY

28.1.2014



Povodňová komise ORP : ORP Nýřany

Základní informace

Obec: Nýřany
Ulice: Americká
Číslo popisné: 8
PSČ: 30466
Kód obce: 647
Telefon: 377168040
Fax: 377168002
e-mail: krize@nyrany.cz
Poznámka: WWW stránky: <http://www.nyrany.cz>

Seznam členů povodňové komise

Jméno:	DAVÍDEK Jiří Ing.	Funkce v komisi:	předseda	Funkce:	starosta a předseda bezp. rady města Nýřany
Adresa práce:	Město Nýřany, Benešova třída 295, 330 23 Nýřany			Telefon práce:	377832301
Jméno:	HAUER Petr Ing.	Funkce v komisi:	zástupce předsedy	Funkce:	vedoucí odboru ŽP MÚ Nýřany, prac. Plzeň
Adresa práce:	Městský úřad Nýřany, Americká 39/8, 304 66 Plzeň			Telefon práce:	377168019
Jméno:	OTÝSOVÁ Lucie Ing.	Funkce v komisi:	tajemník	Funkce:	Referent OŽP MěÚ Nýřany, pracoviště Plzeň
Adresa práce:	Městský úřad Nýřany, Americká 39/8, 304 66 Plzeň			Telefon práce:	377168052
Jméno:	ČECHOVÁ Helena Ing.	Funkce v komisi:	člen	Funkce:	KHS Plzeňského kraje, vedoucí odd. hygieny práce P-M, odborný rada
Adresa práce:	KHS Plzeňského kraje se sídlem v Plzni, Skřetova 15, 303 22 Plzeň,			Telefon práce:	377155138
Jméno:	GRIM Jiří Ing.	Funkce v komisi:	člen	Funkce:	vedoucí odboru obrany a krizového řízení MÚ Nýřany, pracoviště Plzeň a tajemník bezpečnostní rady
Adresa práce:	Městský úřad Nýřany, Americká 8/39, 304 66 Plzeň			Telefon práce:	377168040
Jméno:	Havlíková Lenka	Funkce v komisi:	člen	Funkce:	Říční dozor

Adresa práce:	Povodí Vltavy, s.p., Denisovo nábřeží 14, 301 00 Plzeň			Telefon práce:	377307391
Jméno:	HECLEROVÁ Vladislava	Funkce v komisi:	člen	Funkce:	Správce toků Lesy ČR s.p.
Adresa práce:	Lesy ČR, s.p., správa toků - oblast povodí Berounky, prac. Plzeň, Slovanská alej 36, 326 00 Plzeň			Telefon práce:	956955209
Jméno:	KUČERA Luboš	Funkce v komisi:	člen	Funkce:	Vodárna Plzeň a.s., vedoucí provozu vodovodů a úpraven vod Nýřany
Adresa práce:	Vodárna Plzeň a.s., Antonína Uxy 1347, 330 23 Plzeň			Telefon práce:	377931315
Jméno:	KUČERA Robert npor. Bc.	Funkce v komisi:	člen	Funkce:	velitel PS
Adresa práce:	PS Nýřany, Šůlova 1150, 330 23 Nýřany			Telefon práce:	950337162
Jméno:	PLEŠMÍD Stanislav Ing.	Funkce v komisi:	člen	Funkce:	vedoucí odboru územního plánování MÚ Nýřany, prac. Plzeň
Adresa práce:	Městský úřad Nýřany, Americká 8/39, 304 66 Plzeň			Telefon práce:	377168081
Jméno:	ŠNAJDROVÁ Helena Mgr. Bc.	Funkce v komisi:	člen	Funkce:	vedoucí odboru dopravy MÚ Nýřany, prac. Plzeň
Adresa práce:	MÚ Nýřany, prac.Plzeň, Klatovská 200, 322 00 Plzeň			Telefon práce:	377611113
Jméno:	Vaiz Václav npor. Bc.	Funkce v komisi:	člen	Funkce:	vedoucí obvodního oddělení
Adresa práce:	Křížíkova 394, 330 23 Nýřany			Telefon práce:	974327701

Pracovní skupina povodňové komise: operační skupina

Jméno:	GRIM Jiří Ing.	Funkce v komisi:	Funkce: vedoucí odboru obrany a krizového řízení MÚ Nýřany, pracoviště Plzeň a tajemník bezpečnostní rady
Adresa práce:	Městský úřad Nýřany, Americká 8/39, 304 66 Plzeň		
		Telefon práce:	377168040
Jméno:	HAUER Petr Ing.	Funkce v komisi:	Funkce: vedoucí odboru ŽP MÚ Nýřany, prac. Plzeň

Adresa práce:	Městský úřad Nýřany, Americká 39/8, 304 66 Plzeň	Telefon práce:	377168019
Jméno:	KUČERA Robert	Funkce:	velitel PS
Adresa práce:	npor. Bc. PS Nýřany, Šůlova 1150, 330 23 Nýřany	Telefon práce:	950337162
Jméno:	Vaiz Václav npor. Bc.	Funkce:	vedoucí obvodního oddělení
Adresa práce:	Křížíkova 394, 330 23 Nýřany	Telefon práce:	974327701

Povodňová komise kraje : Povodňová komise Plzeňského kraje

Základní informace

Obec: Plzeňský kraj Kód obce: CZ032
Ulice: Škroupova Telefon: 377195111
Číslo popisné: 1760 Fax: 377195393
PSČ: 30100 e-mail: povodne@plzensky-kraj.cz
Poznámka: WWW stránky: https://www.plzensky-kraj.cz

Seznam členů povodňové komise

Jméno:	Špoták Rudolf	Funkce v komisi:	předseda	Funkce:	Hejtmán
Adresa práce:	Plzeňský kraj, Škroupova	1760/18, 301 00 Plzeň		Telefon práce:	377195244
Jméno:	Bernard Josef Ing.	Funkce v komisi:	místopředseda	Funkce:	Náměstek hejtmána pro oblast životního prostředí a zemědělství
Adresa práce:	Plzeňský kraj, Škroupova	1760/18, 301 00 Plzeň		Telefon práce:	377195227
Jméno:	Kučera Miloň Ing.	Funkce v komisi:	místopředseda	Funkce:	Ředitel
Adresa práce:	Povodí Vltavy, státní podnik, závod Berounka, Denisovo nábřeží	2430/14, 301 00 Plzeň		Telefon práce:	377307300
Jméno:	Plíhal Martin Mgr.	Funkce v komisi:	tajemník	Funkce:	Vedoucí odboru životního prostředí
Adresa práce:	Krajský úřad Plzeňského kraje, Škroupova	1760/18, 306 13 Plzeň		Telefon práce:	377195332
Jméno:	Bartoš Michal Mgr.	Funkce v komisi:	člen	Funkce:	Ředitel
Adresa práce:	Krajská hygienická stanice Plzeň, Skrétova	1188/15, 301 00 Plzeň		Telefon práce:	377155222
Jméno:	Glanc Josef Ing.	Funkce v komisi:	člen	Funkce:	Ředitel
Adresa práce:	Český hydrometeorologický ústav, pobočka Plzeň, Mozartova	1237/41, 323 00 Plzeň		Telefon práce:	377256636
Jméno:		Funkce v komisi:	člen	Funkce:	Ředitel

Hrdlička Pavel
MUDr. Bc.

Adresa práce:	Zdravotnická záchranná služba Plzeňského kraje, Klatovská tř. 2960/200 i, 301 00 Plzeň		Telefon práce:	377672166
Jméno:				
Adresa práce:	Leščínský Jiří Mgr.	Funkce v komisi: člen	Funkce: Ředitel	377195139
	Krajský úřad Plzeňského kraje, Škroupova 1760/18, 306 13 Plzeň			
Jméno:	Michalec Miloslav	Funkce v komisi: člen	Funkce: Vedoucí odboru regionálního rozvoje	
Adresa práce:	Krajský úřad Plzeňského kraje, Škroupova 1760/18, 306 13 Plzeň			
			Telefon práce:	377195418
Jméno:	Nevoral Jiří Ing.	Funkce v komisi: člen	Funkce: Vedoucí provozního střediska	
Adresa práce:	Povodí Vltavy, státní podnik, závod Horní Vltava, U Sv. Markéty 214, 386 01 Strakonice			
			Telefon práce:	383321817
Jméno:	Pavlas František	Funkce v komisi: člen	Funkce: Ředitel	
Adresa práce:	Hasičský záchranný sbor Plzeňského kraje, Kaplířova 2726/9, 320 00 Plzeň			
			Telefon práce:	950330020
Jméno:	Rataj Jakub Ing.	Funkce v komisi: člen	Funkce: Vedoucí oddělení vodního hospodářství	
Adresa práce:	Krajský úřad Plzeňského kraje, Škroupova 1760/18, 306 13 Plzeň			
			Telefon práce:	377195379
Jméno:	Řežábek Michal	Funkce v komisi: člen	Funkce: Vedoucí útvaru ředitele	
Adresa práce:	Povodí Vltavy, státní podnik, závod Berounka, Denisovo nábřeží 2430/14, 301 00 Plzeň			
			Telefon práce:	377307329
Jméno:	Sklenář Milan plk.	Funkce v komisi: člen	Funkce: Ředitel	
Adresa práce:	gšt. Ing., M.A. Krajské vojenské velitelství Plzeň, Štefánikovo náměstí 1, 304 50 Plzeň			
			Telefon práce:	973340301
Jméno:	Svoboda Radek	Funkce v komisi: člen	Funkce: Vedoucí odboru bezpečnosti a krizového řízení	
Adresa práce:	Krajský úřad Plzeňského kraje, Škroupova 1760/18, 306 13 Plzeň			
			Telefon práce:	377195190
Jméno:	Vítek František	Funkce v komisi: člen	Funkce: Náměstek ředitele pro vnější službu	
	plk. Mgr.			

Adresa práce:	Krajské ředitelství policie Plzeňského kraje, Nádražní 2, 306 28 Plzeň	Telefon práce:	974321222
---------------	--	----------------	-----------

Pracovní skupina povodňové komise: Pracovní štáb Povodňové komise Plzeňského kraje

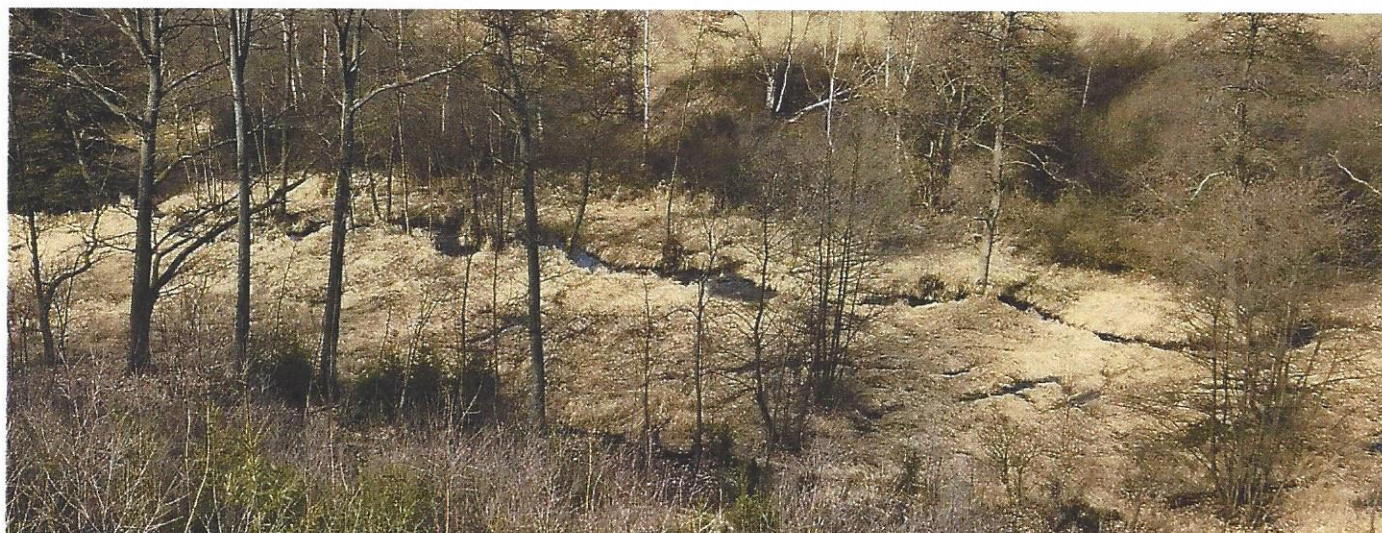
Jméno:	Plíhal Martin Mgr.	Funkce v komisi:	vedoucí pracovního štábu	Funkce: Vedoucí odboru životního prostředí	
Adresa práce:	Krajský úřad Plzeňského kraje, Škroupova 1760/18, 306 13 Plzeň			Telefon práce:	377195332
Jméno:	Bohmann Ivo Mgr.	Funkce v komisi:	člen pracovního štábu	Funkce: Vedoucí region. předpovědního pracoviště	
Adresa práce:	Český hydrometeorologický ústav, pobočka Plzeň, Mozartova 1237/41, 323 00 Plzeň			Telefon práce:	377256651
Jméno:	Janko Milan Ing.	Funkce v komisi:	člen pracovního štábu	Funkce: Referent na úseku vodního hospodářství	
Adresa práce:	Krajský úřad Plzeňského kraje, Škroupova 1760/18, 306 13 Plzeň			Telefon práce:	377195634
Jméno:	Řežábek Michal Ing.	Funkce v komisi:	člen pracovního štábu	Funkce: Vedoucí útvaru ředitele	
Adresa práce:	Povodí Vltavy, státní podnik, závod Berounka, Denisovo nábřeží 14, 301 00 Plzeň			Telefon práce:	377307329
Jméno:	Kučera Miloň Ing.	Funkce v komisi:		Funkce: Ředitel	
Adresa práce:	Povodí Vltavy, státní podnik, závod Berounka, Denisovo nábřeží 2430/14, 301 00 Plzeň			Telefon práce:	377307300
Jméno:	Rataj Jakub Ing.	Funkce v komisi:		Funkce: Vedoucí oddělení vodního hospodářství	
Adresa práce:	Krajský úřad Plzeňského kraje, Škroupova 1760/18, 306 13 Plzeň			Telefon práce:	377195379
Jméno:	Svoboda Radek Ing.	Funkce v komisi:		Funkce: Vedoucí odboru bezpečnosti a krizového řízení	
Adresa práce:	Krajský úřad Plzeňského kraje, Škroupova 1760/18, 306 13 Plzeň			Telefon práce:	377195190
Jméno:	Šnaibek Karel plk. Ing.	Funkce v komisi:		Funkce: Vedoucí oddělení OO KŘ	
Adresa práce:	Hasičský záchranný sbor Plzeňského kraje, krajské ředitelství, Kaplířova 2726/9, 320 00 Plzeň			Telefon práce:	950330275



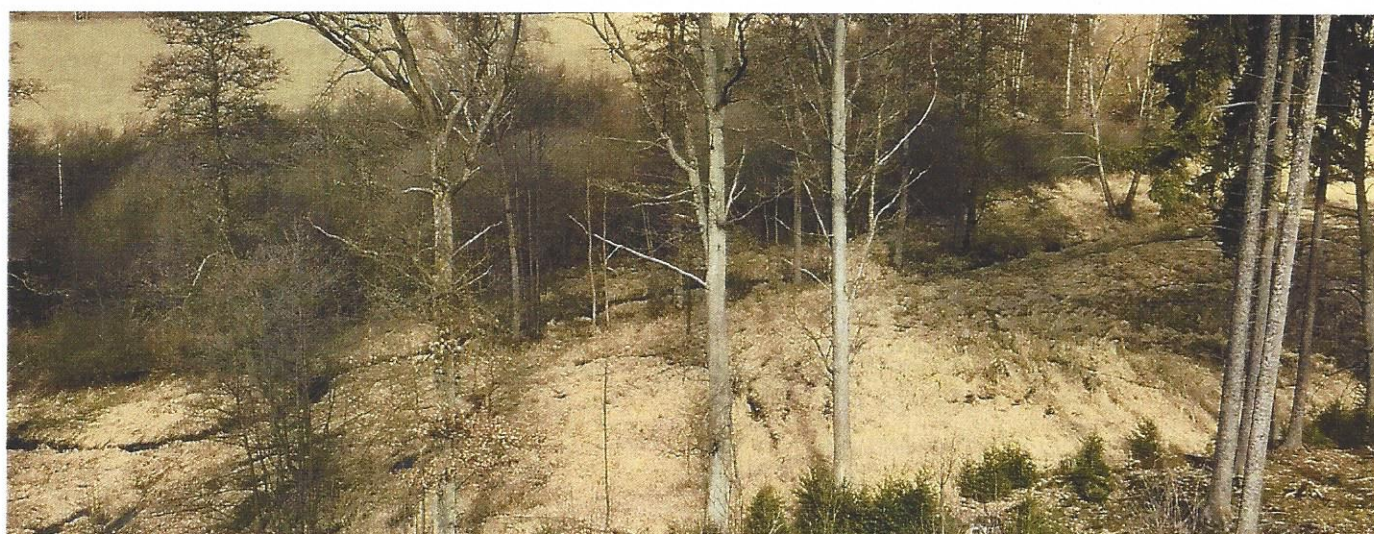
ř.km 0,41 – pohled na koryto proti proudu



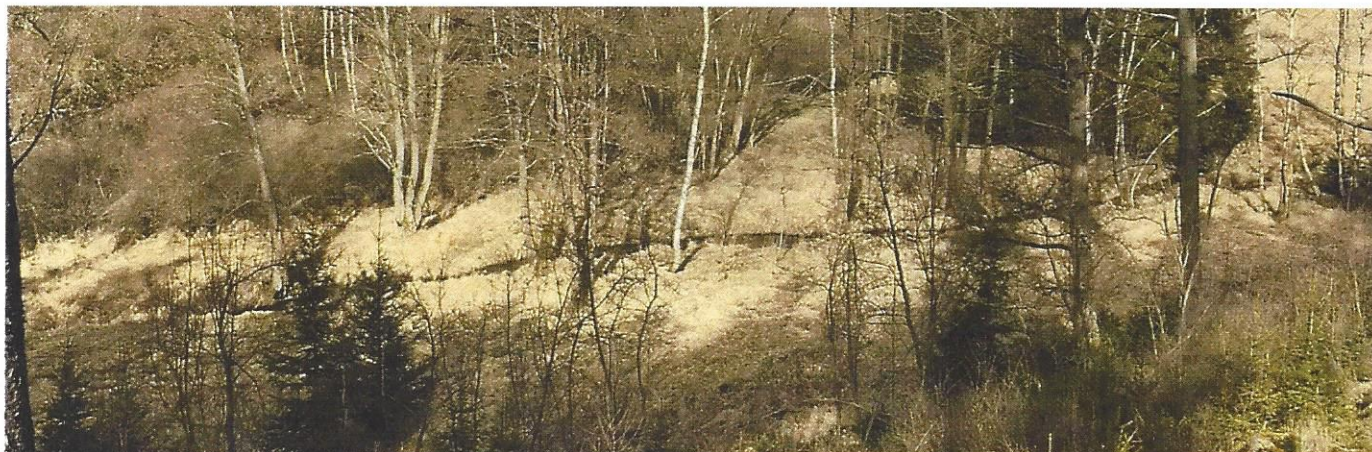
ř.km 0,46 – pohled na koryto proti proudu



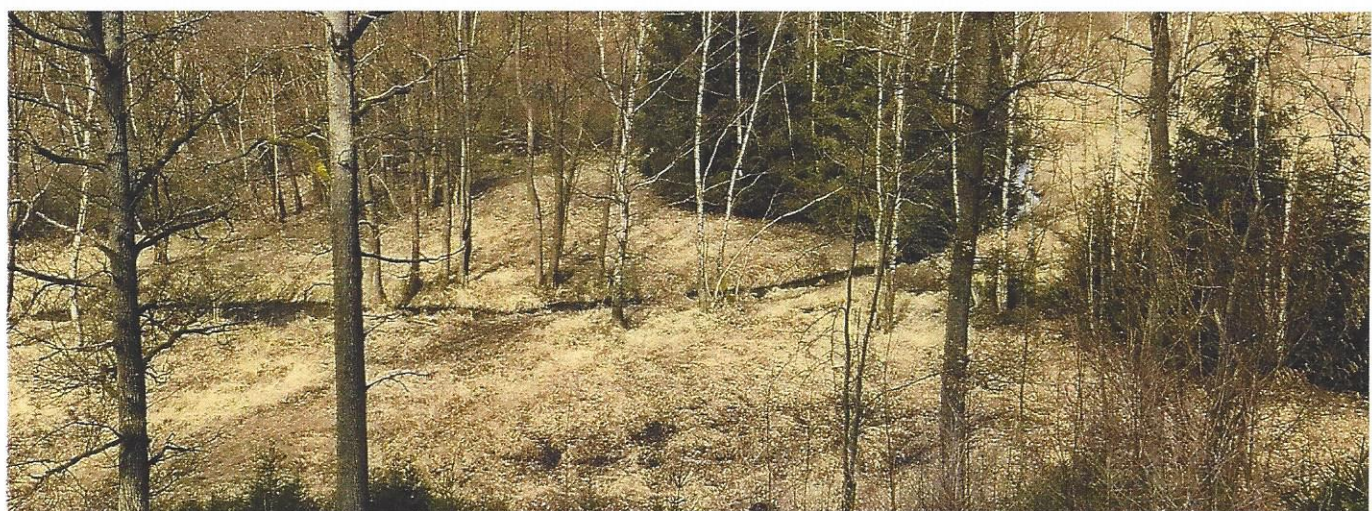
panor. pohled na nivu v úseku ř.km 0,34 ÷ 0,42 (tok teče z prava do leva)



panor. pohled na nivu v úseku ř.km 0,41 ÷ 0,45 (tok teče z prava do leva)



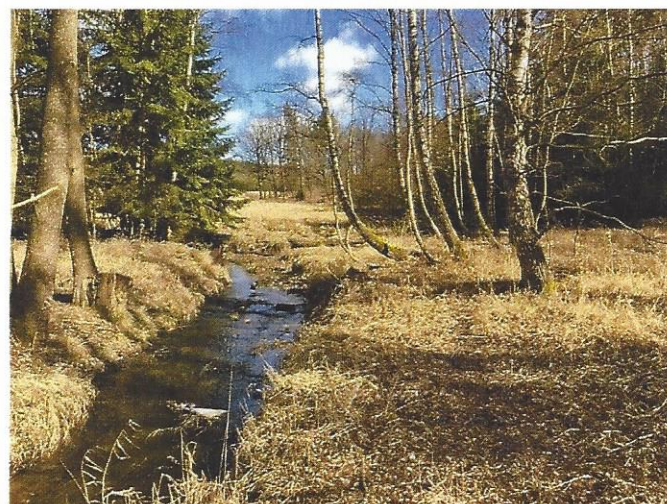
panor. pohled na nivu v úseku ř.km 0,45 ÷ 0,52 (tok teče z prava do leva)



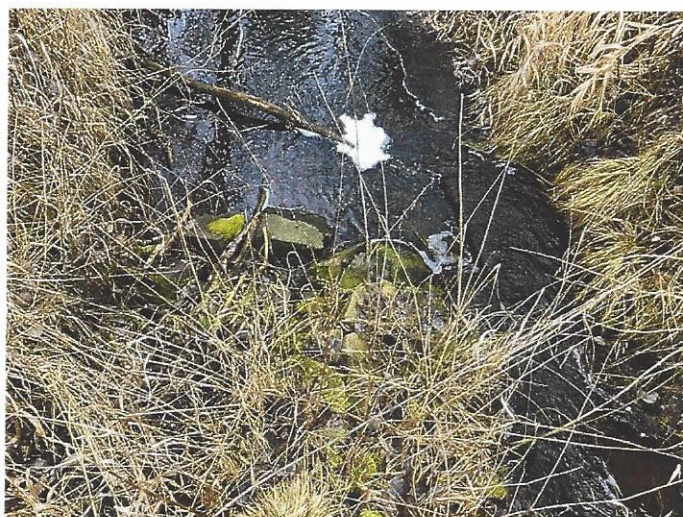
panor. pohled na nivu v úseku ř.km 0,49 ÷ 0,54 (tok teče z prava do leva)



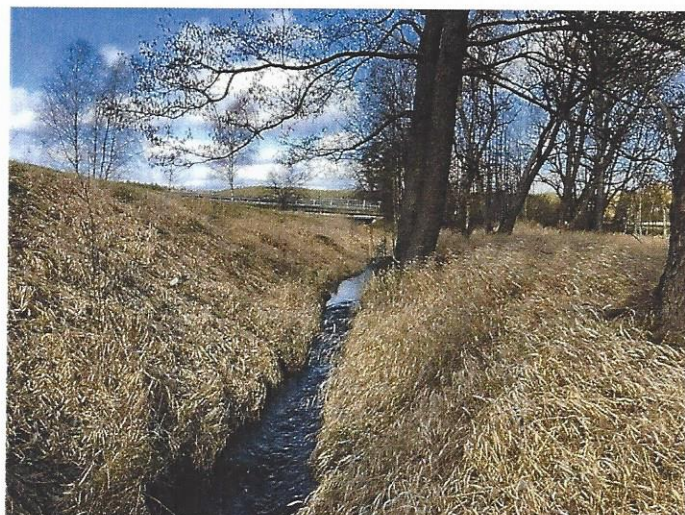
ř.km 0,50 – pohled na koryto proti proudu



ř.km 0,515 – pohled na koryto proti proudu



ř.km 0,643 – soutok s odpadem od rybníka



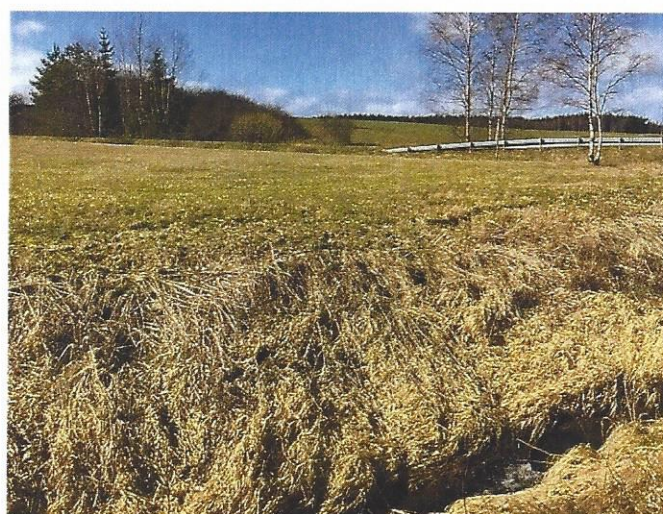
ř.km 0,65 – pohled na koryto proti proudu



panor. pohled po proudu na koryto a nivu v úseku ř.km 0,63 ÷ 0,68



ř.km 0,707 – vzdušný líc silnič. mostu



ř.km 0,665 – možný přístup na stavbu ze silnice